



REPÚBLICA
PORTUGUESA

EDUCAÇÃO, CIÊNCIA
E INOVAÇÃO



Manual de Acolhimento

PESSOAL DOCENTE



2025 - 2026

ÍNDICE

	Pág.
1. Objetivo	3
2. Mensagem do Diretor	4
3. Visão, missão e valores	5
4. Lema	6
5. Eixos e objetivos estratégicos do Projeto Educativo	7
6. Estrutura espacial	
Escolas - Localização, Coordenação e Contactos.....	8
Escolas Sede e Aristides de Sousa Mendes.....	10
Plantas da escola sede e da escola Aristides de Sousa Mendes	12
Funções presentes em cada bloco, por piso	13
7. Estrutura organizacional	
8. Lideranças	14
Coordenadores de escola	
● Coordenadores de departamento	
● Coordenadores pedagógicos	
● Coordenadores de diretores de turma	
● Coordenadora da biblioteca	
● Coordenadora de clubes e projetos	
9. Serviços	16
10. Ofertas educativas	16
11. Clubes e projetos	17
12. Serviços de suporte aos alunos	18
13. Escalas classificativas	18
14. Comunicação interna	19
15. Procedimentos	20
16. Documentos orientadores - <i>links</i>	22
17. Legislação essencial - <i>links</i>	23

Objetivo

Este manual de boas-vindas pretende facilitar o conhecimento da estrutura espacial e da estrutura organizacional do Agrupamento, bem como clarificar os procedimentos de natureza prática a seguir pelo pessoal docente.

Disponibiliza-se ainda um conjunto de informações relativas a documentos e legislação necessários ao longo do ano letivo.

O objetivo é contribuir para facilitar a integração na dinâmica do agrupamento e o desenvolvimento do trabalho docente.

Eu sou



Caríssimo(a) colega.

É com grande entusiasmo que lhe damos as boas-vindas a um novo Agrupamento e a uma nova escola. Com a sua chegada, um novo ciclo se inicia, sendo sempre uma oportunidade renovada para crescermos e aprendermos com a experiência que traz consigo. Sabemos que cada mudança de escola se reveste de vicissitudes, comportando alguns desafios no que respeita à adaptação a uma nova instituição e à respetiva cultura institucional. Sabemos que a mudança pode não ser fácil, pelo que elaborámos este manual para que se possa sentir mais seguro(a) e orientado(a). Não cabe aqui uma caracterização exaustiva do Agrupamento, nem se pretende que nos fique a conhecer apenas pela sua leitura, pois perder-se-ia aquilo que consideramos mais importante que são as interações humanas.

A sua chegada ao Agrupamento de Escolas Póvoa de Santa Iria, pode igualmente ser uma nova página a ser escrita, repleta de novas oportunidades de desenvolver a sua atividade, de uma forma estruturada, englobada nos documentos orientadores, mas ao mesmo tempo autónoma e personalizada. Somos uma organização dinâmica que está aberta a novas sugestões de projetos, atividades e metodologias de forma a oferecermos aos nossos alunos uma formação rica e diversificada.

Dado que uma organização, e sobretudo uma instituição escolar é feita de pessoas, temos apostado em processos de trabalho colaborativo em que todos contam e contribuem para o interesse comum, tendo sempre em vista a nossa principal missão que é a formação dos nossos alunos. Por isso, contamos também consigo para a construção da nossa identidade e do nosso saber fazer, reforçando o espírito de equipa que é o alicerce de qualquer comunidade educativa de sucesso.

É do resultado do trabalho comum que se cria um ambiente de aprendizagem dinâmico e acolhedor, onde os alunos se sentem bem e desenvolvem as suas aprendizagens e competências, preparando-se para os desafios do futuro.

Conte connosco para o(a) apoiar em cada passo do caminho na sua nova escola, pois desejamos que se sinta o(a) mais integrado possível e que faça parte desta comunidade educativa que queremos de sucesso.

Que este seja um ano de conquistas, de partilha e de realização profissional e pessoal.

Um excelente ano letivo repleto de energia, de entusiasmo e de momentos marcantes.

O Diretor,
Pedro Ferreira

VISÃO, MISSÃO E VALORES



LEMA



EIXOS E OBJETIVOS ESTRATÉGICOS DO PROJETO EDUCATIVO

EIXO 1 – AUTOAVALIAÇÃO DO AEPSI

- **OE1:** Consolidar uma cultura de autoavaliação reflexiva do Agrupamento.
- **OE2:** Aferir a qualidade do serviço prestado no Agrupamento.
- **OE3:** Implementar ações e processos colaborativos de melhoria.
- **OE4:** Plano de comunicação dirigido à comunidade educativa, com especial ênfase ao pessoal docente, não docente, alunos e pais/ encarregados de educação.

EIXO 2 – LIDERANÇA E VISÃO ESTRATÉGICA

- **OE1:** Fomentar uma liderança de gestão partilhada por todos os membros da comunidade educativa.
- **OE2:** Gerir os recursos humanos maximizando as suas competências.
- **OE3:** Melhorar o sistema de gestão de informação.
- **OE4:** Promover a integração externa do Agrupamento.

EIXO 3 – PRESTAÇÃO DE SERVIÇO EDUCATIVO

- **OE1:** Fomentar práticas de trabalho colaborativo e cooperativo.
- **OE2:** Impulsionar a supervisão da prática pedagógica colaborativa.
- **OE3:** Desenvolver processos de articulação curricular.
- **OE4:** Fomentar a partilha de saberes/conhecimento.
- **OE5:** Fomentar práticas de diferenciação pedagógica e de inclusão.
- **OE6:** Incentivar a inovação pedagógica.
- **OE7:** Educar para a cidadania.
- **OE8:** Combater a indisciplina.
- **OE9:** Desenvolver um sistema de segurança no Agrupamento.
- **OE10:** Promover as Bibliotecas Escolares como meios de desenvolvimento do currículo.
- **OE11:** Promover hábitos de vida mais saudável.

EIXO 4 – RESULTADOS ACADÉMICOS

- **OE1:** Manter ou tentar melhorar os resultados escolares.



ESTRUTURA ESPACIAL AS ESCOLAS



EB1/JI do Casal da Serra

Coord. Luis Lopes
R. Rua Rafael Bordalo Pinheiro
Tele: 219 593 438
E-mail: escola.eb1jics@aepsi.pt



EBS D. Martinho Vaz de Castelo Branco

R. Américo Costa
Tele: 21 953 32 70 Email: geral@aepsi.pt



EB1/JI das Bragadas

Coord. Filomena Silveira
Av. Prof. Dr. Egas Moniz - Bragadas
Tele: 219 596 891 E-mail: escola.eb1jibragadas@aepsi.pt



EB1 Nº4 Póvoa de Santa Iria

Coord. Vanda Costa
R. Pedro Álvares Cabral - Bolonha
Tele: 219 564 731
E-mail: escola.eb1n4@aepsi.pt



O AEPSI localiza-se na cidade da qual tomou o nome, na margem Norte do Tejo, sendo constituído por 8 escolas.

EB1/JI Póvoa de Santa Iria Norte



Coord. Maria Piedade Matos
R. Rua Alcino de Oliveira e Silva
Tele: 219 563 255
E-mail: escola.eb1jinorte@aepsi.pt

Ji da Quinta da Piedade



Coord. Carla Maria Moreira Pereira
R. António França Borges
Tele: 219 590 653
E-mail: escola.jiqp@aepsi.pt

EB Aristides de Sousa Mendes



Coord. Mónica Lobato
Av. D. Vicente Afonso Valente
Tele: 219 532 430
E-mail: escola.eb23asm@aepsi.pt

EB 1 Nº 1 Póvoa da Santa Iria

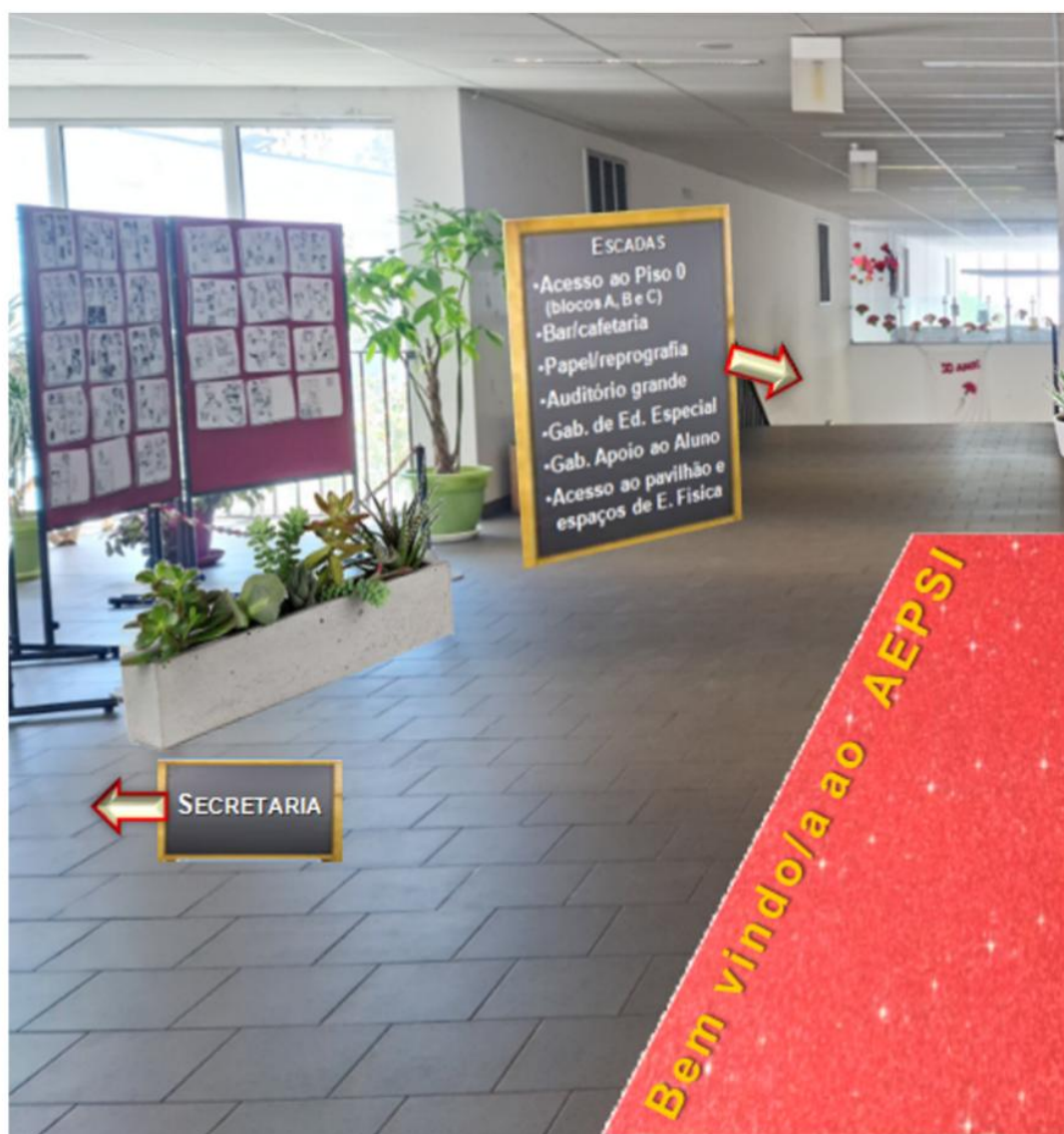


Coord. Lúcia Lopes
R. Maria Luisa Lucena
Tele: 219 593 850
E-mail: escola.eb1n1@aepsi.pt

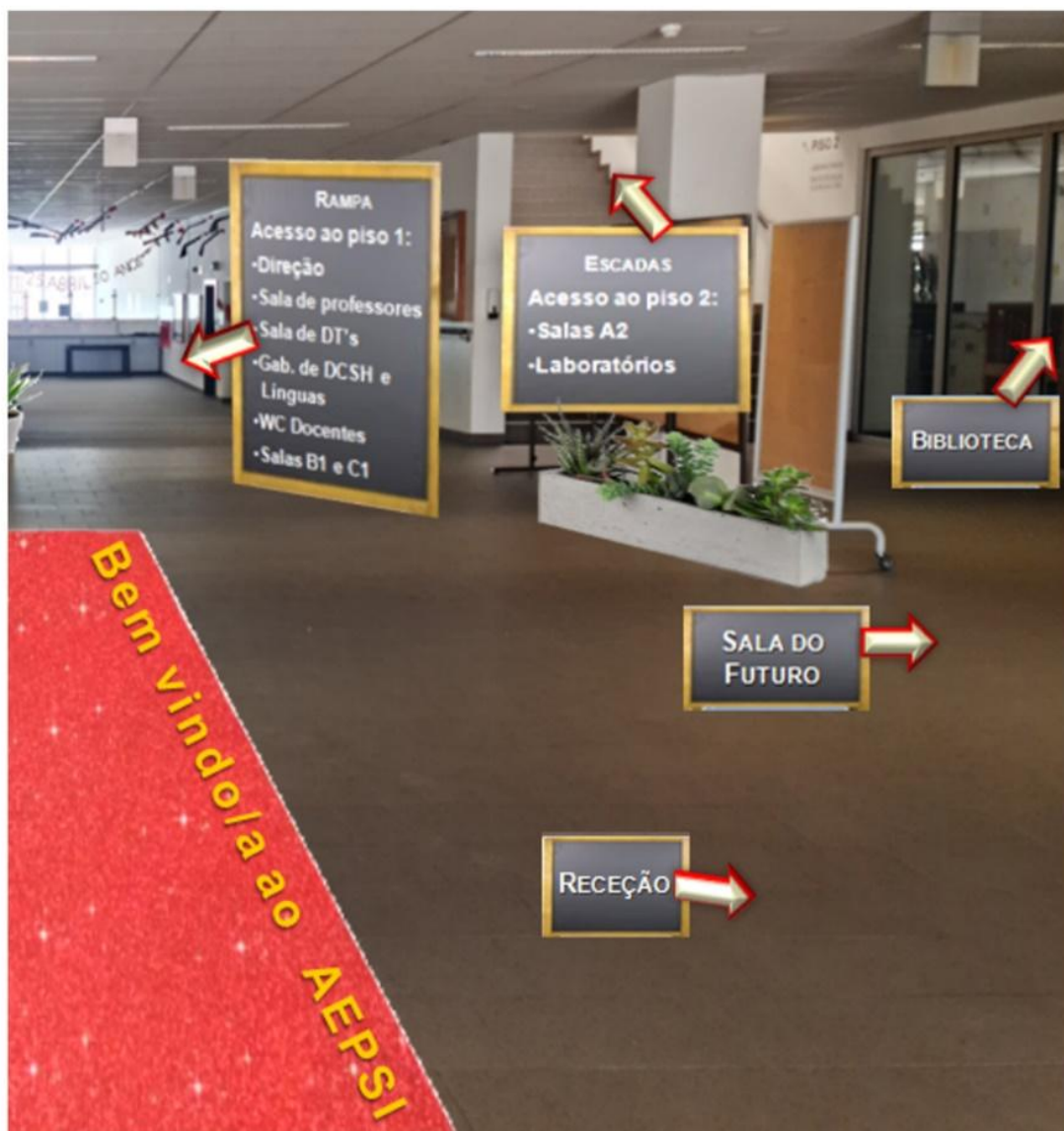


A ESCOLA SEDE

Na escola sede encontram-se os principais serviços de coordenação e de administração, assim como o maior auditório, a biblioteca principal, a direção e os serviços administrativos.



Sempre que é necessário, professores e alunos de todas as escolas do AEPSI, utilizam vários espaços e equipamentos da escola sede. O átrio da entrada principal dá acesso a todas as áreas, facilitando a circulação entre os diferentes espaços disponíveis.



PLANTAS DA ESCOLA SEDE E DA ESCOLA ARISTIDES DE SOUSA MENDES

EBS D. Martinho Vaz de Castelo Branco



EB Aristides de Sousa Mendes





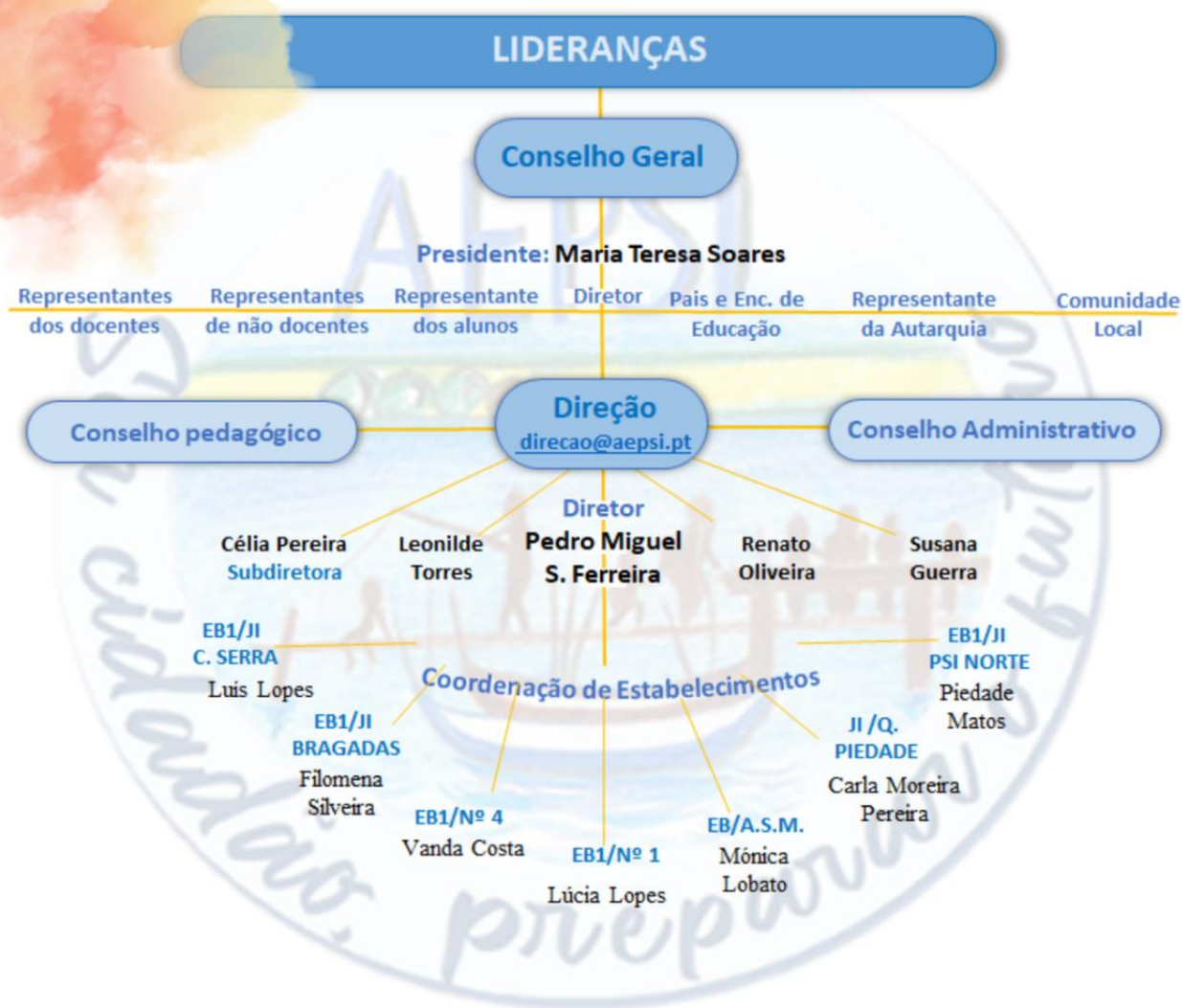
EBS D. Martinho Vaz de Castelo Branco

Bloco A		Bloco B
PISO 0 <ul style="list-style-type: none">• Sala de convívio - alunos• Bar e refeitório• Clube da rádio• Reprografia/Papelaria• Auditório Grande• Salas A0/20 a A0/22 GABINETES <ul style="list-style-type: none">• Educação Especial• C. T. operacionais• Gab. de apoio ao aluno• Enfermaria• Sala de professores• WC de professores• Acesso ao exterior	PISO 1 <ul style="list-style-type: none">• Átrio de entrada• Recepção• Secretaria• Biblioteca• Lab. de Aprendizagem- A1/01• Auditório Grande• Salas A0/20 a A0/22• Acesso a:<ul style="list-style-type: none">• Escadas para o 2º piso• Rampa para o Bloco B• Escadas para o piso 0 PISO 2 <ul style="list-style-type: none">• Salas A2/04 a A2/15• Laboratórios	PISO 0 <ul style="list-style-type: none">• Salas B0/20 a B0/09• Acesso ao exterior PISO 1 <ul style="list-style-type: none">• Sala da Direção• Gabinete do Diretor• Gabinete da Presidente do Conselho Geral• Sala de diretores de turma• Gabinetes de atendimento aos Enc. de Educação• Sala de professores• WC de professores• Salas B1/01 a B1/06• Gabinete do Dep. CSH
Bloco C		
PISO 0 <ul style="list-style-type: none">• Sala C0/01 a C0/16• Acesso ao espaço exterior	PISO 1 <ul style="list-style-type: none">• Sala C1/01 a C1/15• Gabinete do Dep. de Línguas	

EB Aristides de Sousa Mendes

Bloco 1	Bloco 2	
PISO 0 <ul style="list-style-type: none">• Salas• Gabinetes de atendimento aos Enc. de Educação• Gab. de apoio ao aluno PISO 1 <ul style="list-style-type: none">• Salas	PISO 0 <ul style="list-style-type: none">• Recepção• Bar e refeitório• Reprografia/Papelaria	PISO 1 <ul style="list-style-type: none">• Sala da Coordenação• Sala de professores• Sala de diretores de turma• Salas• WC de professores
Bloco 3	Bloco 4	
PISO 0 <ul style="list-style-type: none">• Salas• Lab. de Aprendizagem PISO 1 <ul style="list-style-type: none">• Salas	PISO 0 <ul style="list-style-type: none">• Salas• Laboratórios PISO 1 <ul style="list-style-type: none">• Salas• Biblioteca	

ESTRUTURA ORGANIZACIONAL

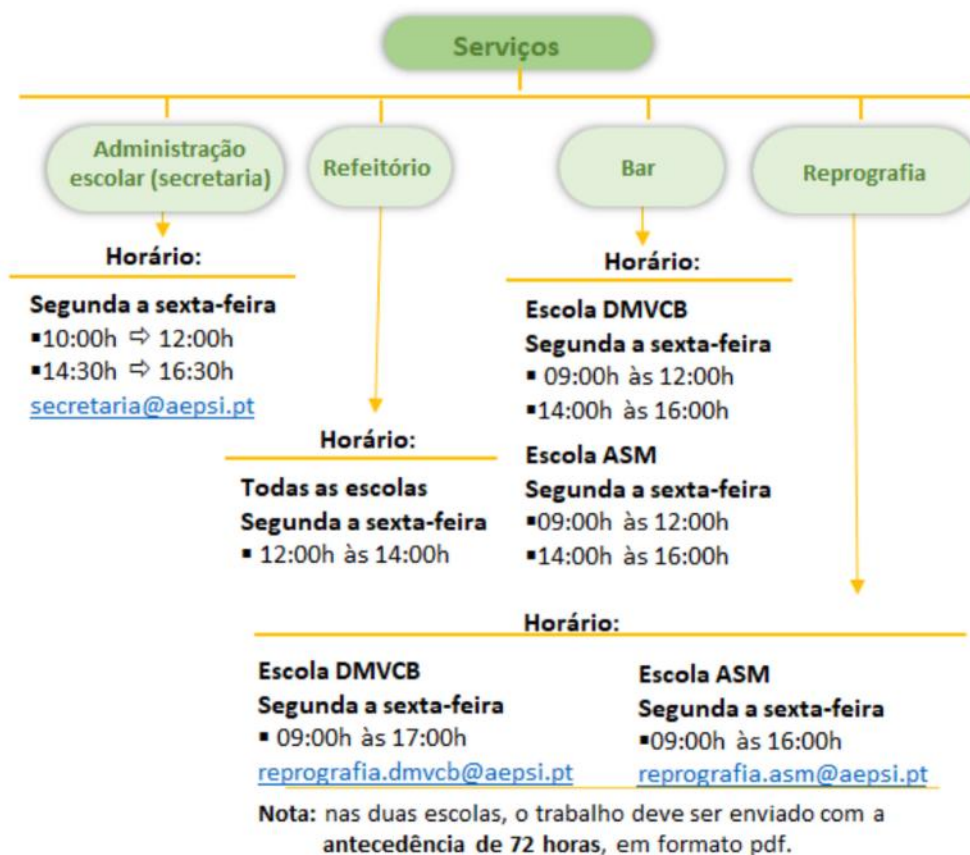


Coordenação de equipas/departamentos de docentes

Coordenação Pedagógica	1º ano	2º ano	3º ano	4º ano
Coordenação dos DT's	2º Ciclo	3º ano	Secundário	
	Alexandra Gomes apgomes@aepsi.pt	Mário Cavaleiro micavaleiro@aepsi.pt	Maria de Fátima Aguiar mfaguiar@aepsi.pt	
Coordenação de Departamento	Pré escolar	1º Ciclo	Línguas	
	Maria Teresa Teixeira mtteixeira@aepsi.pt	Luis Lopes lmlopes@aepsi.pt	Augusta Santos acsantos@aepsi.pt	
	C. Sociais e Humanas	Expressões	Matemática e Informática	
	Luisa Maria Santos lmsantos@aepsi.pt	Joaquina Garcia Oliveira jgoliveira@aepsi.pt	Maria João Correia mjcorreia@aepsi.pt	
	Ciências Experimentais	Educação Física	Educação Especial	
	Teresa Amaral tmdiogo@aepsi.pt	Paulo Jorge Matos pjmatos@aepsi.pt	Susana Gomes sigomes@aepsi.pt	
Estruturas:	Bibliotecas	Clubes e Projetos	Observatório Qualidade	Desporto Escolar
	Joana Moreira mjmoreira@aepsi.pt	Leonor Almeida Santos mlasantos@aepsi.pt	Manuela Bento mmbento@aepsi.pt	António Quaresma amquaresma@aepsi.pt

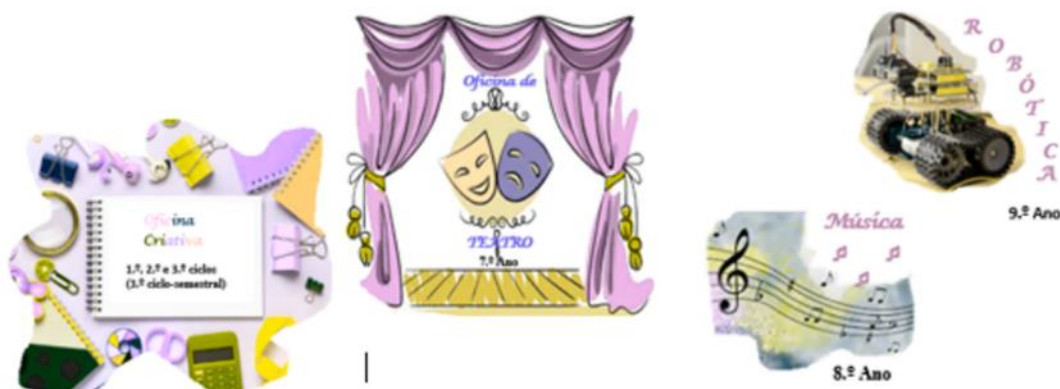
Não docentes

Coordenação	Assistentes operacionais	Assistentes técnicas
	Ana Bernardino acbernardino@aepsi.pt	Ângela Gomes amgomes@aepsi.pt

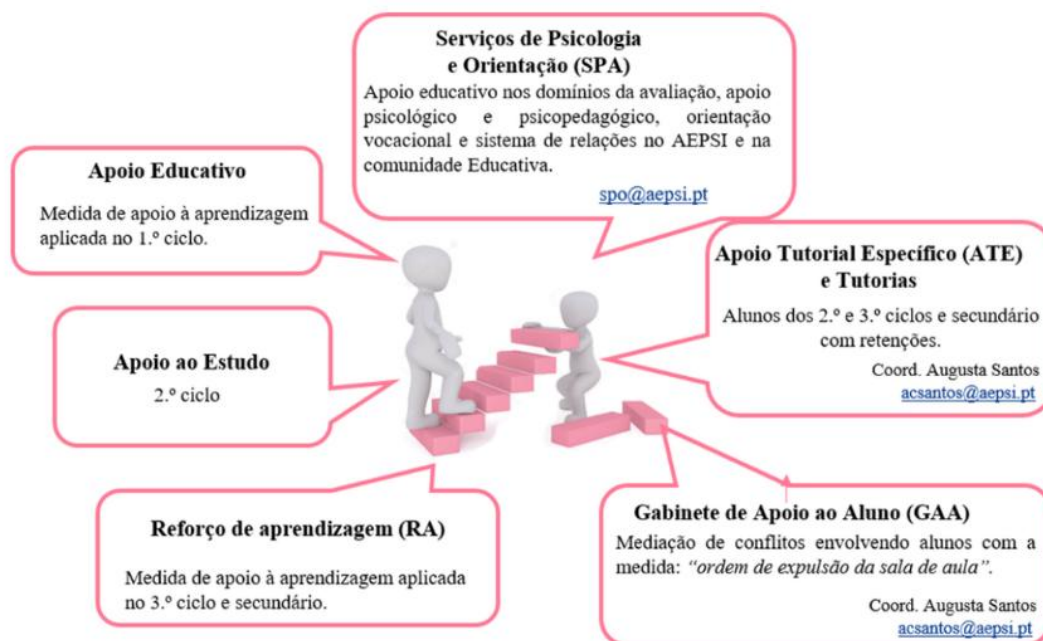


OFERTAS EDUCATIVAS

Além das áreas curriculares, o AEPSI tem as seguintes ofertas de escola



SERVIÇOS DE SUPORTE AOS ALUNOS



ESCALA CLASSIFICATIVA

Ensino Básico		Notação		Ensino Secundário
0% - 19%	□	Muito Insuficiente	□	0 - 4 valores
20% - 49%	□	Insuficiente	□	5- 9 valores
50% - 69%	□	Suficiente	□	10 - 13 valores
70% - 89%	□	Bom	□	14 - 17 valores
90% - 100%	□	Muito Bom	□	18 - 20 valores

COMUNICAÇÃO INTERNA

Conta de correio eletrónico institucional

No AEPSI a comunicação profissional é realizada através da conta de correio eletrónico institucional, criada para cada um dos docentes do AEPSI e que deverá ser consultada diariamente.



Página oficial do Agrupamento

Também são disponibilizadas atualizações e outras informações na página do Agrupamento <https://www.aepsi.pt>



☎ 219 533 270 ✉ geral@aeppi.pt

AGRUPAMENTO ▾ PROJETOS ▾ ALUNOS ▾ DOCENTES ▾ CONTRATAÇÃO SERVIÇOS ▾

Perfil do Facebook da AEPSI

As atividades dinamizadas, ao longo do ano letivo, poderão ser divulgadas no perfil do Facebook do AEPSI (Agrupamento de Escolas Póvoa de Santa Iria).

<https://www.facebook.com/groups/346728755948125/about>

Agrupamento de Escolas Póvoa de Santa Iria

🔒 Grupo Privado · 2,0 mil membros

Endereços de correio eletrónico:

- Documentos dos conselhos de turma: direcao@aeppi.pt
- Assuntos relacionados com os horários: horarios@aeppi.pt
- Assuntos relacionados com os sumários: sumarios@aeppi.pt
- Direção: geral@aeppi.pt (PRINCIPAL)

PROCEDIMENTOS

Cartão escolar/municipal:

Requisita-se na secretaria

Está associado à Plataforma SIGA

<https://siga1.edubox.pt/SIGA/memberLogin.aspx>, onde se pode fazer o carregamento e a marcação de refeições até 24 h de antecedência.

O carregamento do cartão também poderá ser efetuado nas reprografias das escolas do Agrupamento, no multibanco ou através de Payshop.

A aquisição de bens, no agrupamento, é feita com recurso ao Cartão Municipal.

Plataforma INOVAR

INOVAR alunos: Sumários, documentos da direção de turma, avaliações, reuniões, planificação e avaliação de atividades, etc.

<https://aepovoasantairia.inovarmais.com/alunos/Inicial.wgx>

O primeiro acesso é feito com o NIF, como utilizador, e uma palavra-passe atribuída. Após o primeiro acesso, ambos poderão ser alterados.

Área Docente							Área Administrativa				
Eventos	Inicial	Sumários	Avaliações	Intercalares	Apoios	DL 54	Reuniões	ECT	PAF	Comunicações	Ações discip.

Registo dos sumários

Os sumários são registados na plataforma Inovar Alunos, no prazo de 5 dias, findos os quais o sistema bloqueia. Caso não tenham sido registados sumários dentro desses 5 dias serão contabilizadas as respetivas faltas.

INOVAR pessoal - são utilizadas as mesmas credenciais do Inovar Alunos. (<https://aepovoasantairia.inovarmais.com/pessoal/Inicial.wgx>).

No Inovar Pessoal são utilizadas as mesmas credenciais do Inovar Alunos.

Utiliza-se para:

- Solicitar autorização para ausências e justificar as faltas.
- Marcação de férias
- Consultar o registo biográfico
- Etc.

Ficha Individual							Diversos						
Inicial	Identificação	Profissional	Fiscal	Currículo	Registo Biográfico	Abonos	Documentos	Autorizações	Resumo faltas	Comunicar falta	Justificar faltas	Pedido de férias	Atualização de Dados

Chave das Salas de Aulas

- DMVCB - Solicitar uma chave, à assistente operacional do Bloco B – 1.º piso, que servirá para todas as salas.
- ASM - A chave da sala está numa caixa, na secretária da assistente operacional do respetivo bloco, exceto no Bloco 2, onde se encontram na sala de professores.
- No 1.º ciclo / JI, consultar o(a) respetivo(a) Coordenador(a).



Início e termo das aulas

- Nas oito escolas do AEPSI, não há toques a assinalar o início e termo das aulas. Alunos e professores orientam-se pelo relógio. É uma medida de responsabilização dos alunos, que seguirão o exemplo dos professores.



Impressão de documentos e fotocópias

- Nas escolas ASM e DMCB, o trabalho deve ser enviado, com antecedência de 72 horas, para os respetivos *emails*: reprografia.asm@aepsi.pt e reprografia.dmvcb@aepsi.pt.
- Na escola sede, os docentes poderão imprimir e fotocopiar, na Biblioteca, de acordo com um *plafond* atribuído no início do ano letivo. A senha pedida pela impressora é o NIF de cada docente.
- Os diretores de turma, também poderão utilizar a impressora da respetiva sala, mas apenas para a impressão de documentos relativos a esta função.
- Nas escolas do pré-escolar e do 1.º ciclo, o *plafond* é mensal e por turma.
- O trabalho deve ser requisitado com 24h de antecedência.



Avárias

Se os equipamentos (computador e projetor) não funcionarem, deve ser efetuada uma notificação em: <https://aepovoasantairia.ccems.pt/> (**MOODLE**)

Horários

Para esclarecimento de assuntos relativos ao horário escolar, deve enviar-se um email para horarios@aepsi.pt, expondo a situação e aguardar a resposta pela mesma via.



Acesso aos computadores das escolas

Para utilizar os computadores é necessário obter as senhas de acesso, as quais devem ser solicitadas na direção/coordenação dos diferentes estabelecimentos de ensino.

ACESSOS DIGITAIS

Documentos orientadores

1. Aceder a <https://www.aepsi.pt/agrupamento/documentos>
2. Selecionar o documento:



Outros acessos

Acesso à internet:

	Rede wireless		Rede nos computadores das salas de aula:
D	<input type="checkbox"/> Rede: minedu		<input type="checkbox"/> Utilizador: sumarios
M	<input type="checkbox"/> Utilizador: WIFI_professores		<input type="checkbox"/> Palavra-passe: aepsi2018
V	<input type="checkbox"/> Palavra-passe: prof@escola		Login nos computadores das salas de aula
C	<input type="checkbox"/> Palavra-passe: prof@escola		<input type="checkbox"/> Palavra passe: prof@escola
B			
A	<input type="checkbox"/> Rede: minedu		Login nos computadores das salas de aula
SM	<input type="checkbox"/> Utilizador: professor		Palavra passe: aristides11
	<input type="checkbox"/> Palavra-passe: Prof1234		
EB/ JI		Login nos computadores das salas de aula
			Palavra passe: solaris

Páginas Web dos projetos Erasmus+

- <https://erasmus917.wixsite.com/aepsi>
- <https://erasmus917.wixsite.com/erasmusaepsi20-22>
- https://www.instagram.com/erasmus_aepsi/

Pré-escolar / 1.º ciclo – Consultar o(a) respetivo(a) Coordenador(a).

LEGISLAÇÃO

...que enquadra as questões laborais e de natureza pedagógica, nomeadamente:

- Estatuto da Carreira dos Educadores de Infância e dos Professores dos Ensinos Básico e Secundário;
- Código de Procedimento Administrativo;
- Lei n.º 35/2014, de 20 de junho, Lei Geral do Trabalho em Função Pública;
- **Decreto Lei n.º 54/2018, de 6 de julho e Lei n.º 116/2019, de 13 de setembro** - Regime jurídico da educação inclusiva;
- **Decreto Lei n.º 55/2018, de 6 de julho** - Currículo dos ensinos básico e secundário e os princípios orientadores da avaliação das aprendizagens;
- **Portaria n.º 226-A/2018, de 7 de agosto** - Regulamentação dos cursos científico-humanísticos;
- **Portaria n.º 223-A/2018, de 3 de agosto** - Regulamentação das ofertas educativas do ensino básico;
- **Decreto-Lei N.º 32-A/2023, de 8 de maio** – Concursos;
- **Decreto-Lei N.º 74/2023, de 25 de agosto** – Aceleração de progressão na carreira;
- **Decreto-Lei N.º 48-B/2024, de 25 de julho** – Recuperação integral do tempo de serviço;
- **Decreto-Lei N.º 51/2024, de 28 de agosto** – Medidas excecionais na área da educação.

Toda a legislação relativa ao ensino básico e secundário encontra-se em:

<http://www.dge.mec.pt/legislacao>